



NOZAWA news

やすらぎと安心の創造

株式会社ノザワ
<http://www.nozawa-kobe.co.jp>

Vol. **27**
2013 - June
平成25年夏号

いつも気持ちよい環境を提供する

アパホテル〈大阪肥後橋駅前〉

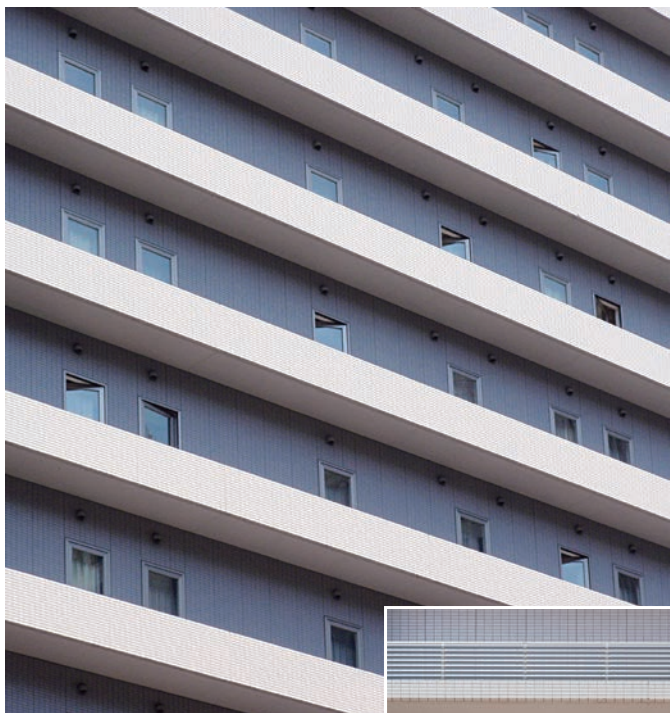
アスロック 施工レポート

新都市型ホテルを展開中のアパグループは、従来のビジネスホテルとは異なり、「花ごころあふれるおもてなし」を提供するホテルです。外壁には、アスロックのタイル仕上げが標準採用され、アパホテル〈大阪肥後橋駅前〉では、工場タイル張りのアスロックタイルパネルが採用されました。

- 所在地：大阪市北区
- 設計：日企設計
- 施工：大成建設
- 外壁：アスロックタイルパネル



ビジネスホテルの外壁材には、「アスロック



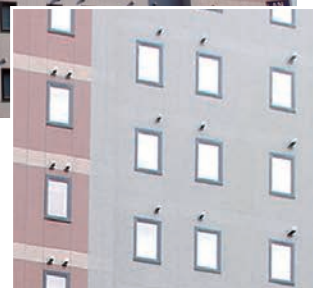
アパホテル(大阪肥後橋駅前)

- 所在地：大阪市北区
- 設計：日企設計
- 施工：大成建設
- 外壁：アスロックタイルパネル



ホテル京阪札幌

- 所在地：札幌市北区
- 設計：藤田建築設計
- 施工：戸田建設
- 外壁：アスロックタイルパネル



「アスロック」は全国のホテルに多数採用されています。

自宅と同じくつろぎ空間が求められるビジネスホテル。そのためホテルを鉄骨造で建てる場合、使用する外壁材には数々の性能が求められます。

アスロックは、止水性、遮音性、意匠性に優れており、特に高級感のあるタイル仕上げを工場で行う「アスロックタイルパネル」は、ビジネスホテルの外壁材に最適です。

またアスロックタイルパネルは、現場でパネルを取り付けたら仕上げも完成していますので、タイル技能者不足の解消にも効果があり、全体の工期短縮にも寄与します。

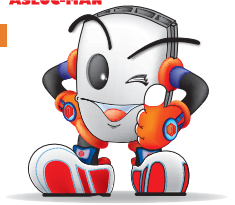
これまで、「アパホテルシリーズ」、「ホテルルートインシリーズ」、「東横インシリーズ」、「ワシントンホテルシリーズ」などで継続採用いただいているほか、数多くのビジネスホテルでご採用いただいています。ぜひ、鉄骨造ビジネスホテルの外壁材には、アスロックをご検討ください。



アパヴィラホテル(淀屋橋)

- 所在地：大阪市北区
- 設計：鴻池組
- 施工：鴻池組
- 外壁：タイルロック
現場タイル張り仕上げ



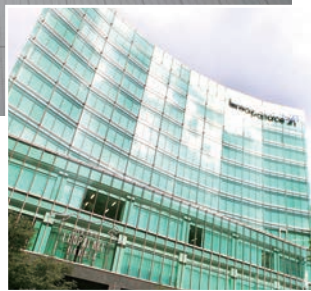


「タイルパネル」がお勧めです。



ホテルレオパレス博多

- 所在地：福岡市博多区
- 設計：日建設計
- 施工：三井住友建設
- 外壁：アスロックタイルパネル



ホテルルートイン防府駅前

- 所在地：山口県防府市
- 設計：ルートイン開発
- 施工：東亜建設工業
- 外壁：アスロックタイルパネル

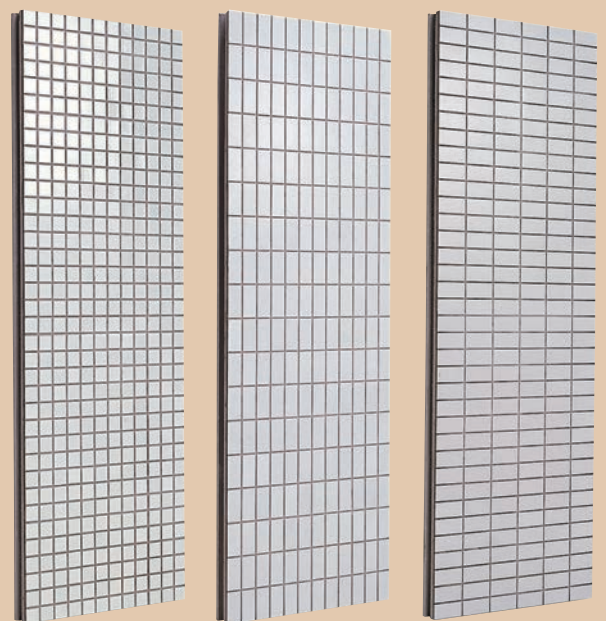


キャナルシティ福岡ワシントンホテル

- 所在地：福岡県福岡市
- 設計：ジャーディパートナーシップ、福岡地所、銭高組、清水建設、大林組、フジタ、日建設計
- 施工：キャナルシティ博多建設JV
- 外壁：タイルロック、現場タイル仕上げ



「アスロックタイルパネル(ATP)」のご紹介



ATPは、工場でアスロックに弾性接着剤(またはモルタル)を用いてタイルを張り付けた仕上げパネルです。現場張りに比べて、気候の影響を受けないことから、接着力の信頼性が高い仕上げパネルです。



異人館博士の Q&A

難問以外は即日ご回答させていただきます。
これからも当社製品・工法に関するお問い合わせは、
お気軽にカスタマーズ・サポート・センターにお寄せください。

support@nozawa-kobe.co.jp

Q31. 工場塗装品のカラーフロンを現場塗装に変えても、性能は同じと聞きますが本当ですか。

A31. 初期性能にはあまり差が有りませんが、耐候性には大きな差があります。同じふっ素樹脂塗料でも、溶剤系と水系では耐候性に差があり、乾燥方法が焼付乾燥と常温乾燥でも差がでます。現場塗装の場合は、揮発性有機化合物(VOC)の排出量を抑制するために、弱溶剤系や水系の塗料が主流になっていますが、長期耐候性は強溶剤系には及びません。VOC排出量も、強溶剤系を100%とすると、弱溶剤系が約40%、水系が約25%と、ゼロになる訳ではありません(*1)。また、耐候性が劣ると塗り替え頻度が増えるため、ライフサイクルコストが上昇し、VOCを排出する機会も増えることになります。そのため、カラーフロンから現場塗装への変更は、長期的な視野からお勧めできません。

現在、塗料は種類が多様化したことから、樹脂の種類だけでは耐候性のランク付けができません。塗料の耐候性に影響する要因は、以下の3項目が考えられます。

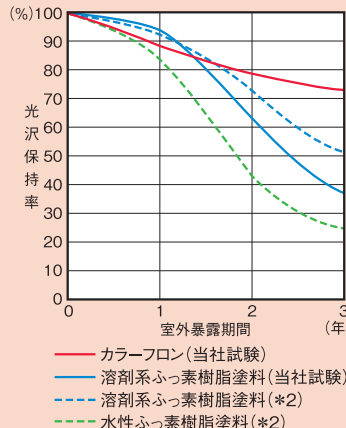
- ①樹脂種類 ふっ素樹脂塗料 ≧ アクリルシリコン樹脂塗料 ≧ ポリウレタン樹脂塗料
- ②樹脂形態 強溶剤系 ≧ 弱溶剤系 ≧ 水系
- ③乾燥方法 焼付乾燥型 ≧ 常温乾燥型

参考文献
(*1) 「塗装技術」2012.05号 P52
(*2) 「塗装技術」2013.01号 P90

カラーフロンは、強溶剤系の焼付乾燥型低汚染ふっ素樹脂塗料を、専用工場の塗装ラインで「塗装～焼付乾燥～冷却」を行っています。現場塗装用の常温乾燥型ふっ素樹脂塗料と比較すると、樹脂種類による差はありませんが、樹脂形態と乾燥方法で差があります。

改正されたJIS規格(JIS K 5658:2010)では、耐候性の等級を促進耐候性と屋外暴露耐候性などにより区分しています。屋外暴露耐候性を例にとると、沖縄県における3年間の暴露試験結果は右図の通りです。溶剤系と水系の差が現れているとともに、カラーフロンと常温乾燥型溶剤系では乾燥方法で差が現れています。

カラーフロンは、ライフサイクルコストを軽減し、現場でのVOC排出を無くすことができるほか、現場全体工程の短縮にも貢献しますので、安易に現場塗装に変更することの無いようお願いします。



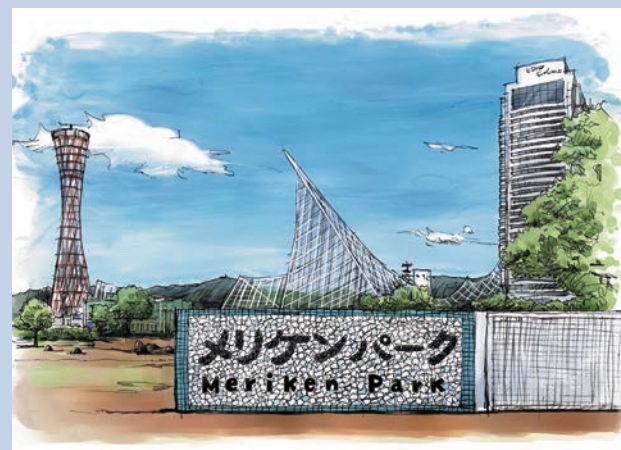
◇第二十七話「Americanは何と読む?」

外国語のカタカナ表記を見ると、本来の発音とは程遠いものがあります。代表格は、オランダの都市「Scheveningen」でしょう。発音が一番近いのは「スヘーフェニンヘン」ですが、真面目な書籍でも「スケベニンゲン」と表記されます。この都市では、バイオリニストとチェリストの登竜門と言われる「国際スケベニンゲンコンクール」が開かれますが、日本人は優勝しても自慢できないのが残念です。

さて、本題の「American」の読み方です。「American Coffee」は「アメリカンコーヒー」と表記されますが、「アメリカン」も「コーヒー」も発音とは程遠い気がします。神戸には、発音に忠実な観光地があります。それは「メリケンパーク」です。元は明治政府が波止場として開設し、近くに米国領事館があったことから、「メリケン波止場」と呼ばれ、現在は埋め立てられて公園になっています。

ところが、「メリケンパーク」の英字表記は「Meriken Park」になっていて、ホテルも交差点も、全て「Meriken Park」と表記されています。何かおかしくない?

今回は、「真珠の街神戸」です。



メリケンパーク(イラスト:廣瀬 博志)