



# NOZAWA news

やすらぎと安心の創造

株式会社ノザワ  
<http://www.nozawa-kobe.co.jp>

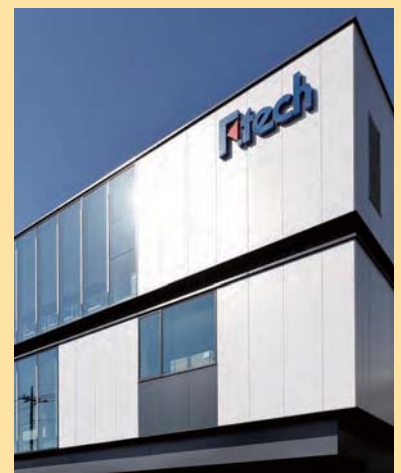
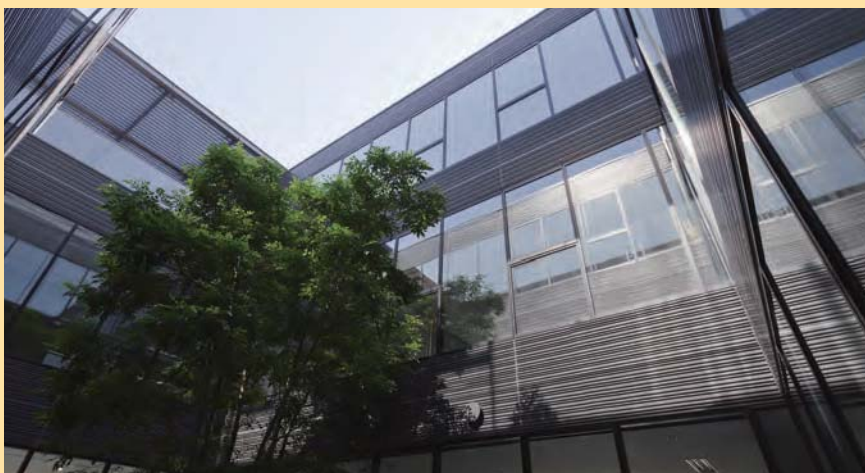
Vol. **34**  
2015 - Spring  
平成27年 春号

## 「エフテック芳賀 テクニカルセンター」



株式会社エフテックは、自動車部品等の開発・製造・販売を行っており、芳賀テクニカルセンターでは製品の設計・開発、素材の研究や製品の性能試験などを行っています。研究開発に適したこの建物には、外周壁にアスロック900 カラーフロン、中庭外壁にプライムラインカラーフロンが採用されています。

- 所在地：栃木県芳賀郡芳賀町
- 設計：石本建築事務所
- 施工：杉山鉄工建設・日本建設
- 外壁：アスロック900、プライムライン  
(カラーフロン仕上げ)
- Photo：スタジオバウハウス

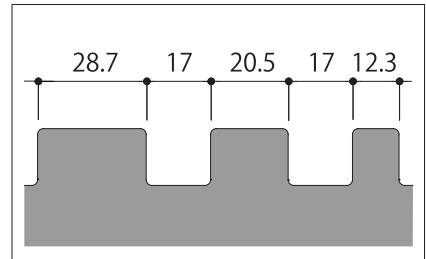


# ASLOC PRIME LINE 900 新発売

ご好評いただいている「プライムライン」に、900幅が新登場。3:5:7の素数 (Prime number) が奏でる不連続はそのままに、他にはない表情を演出します。

パネル間目地をリブ底と同じ17ミリ(3.5+10+3.5)にすることで、不連続ピッチがパネル間でも崩れません。

リブ角度を垂直にし、エッジの曲線をシャープにすることにより、影のつき方でさまざまな表情を魅せます。



【ご注意】

- プライムラインの600幅と900幅では、リブのピッチが異なります。同じ壁面にはお使いいただけません。
- ナチュラル対応（素地仕上げ）は、現時点では対応できません。

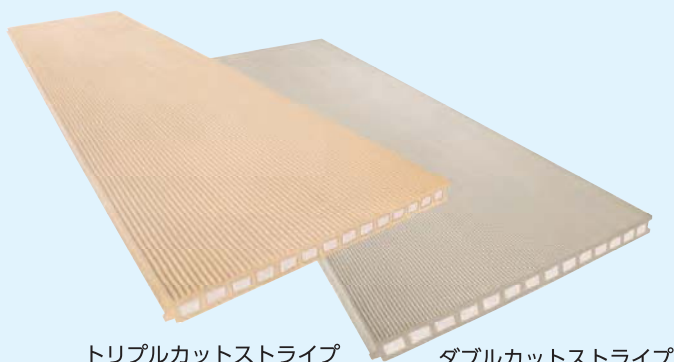


プライムライン 900

プライムライン 600

## ローコストデザインパネルのカラーフロン対応開始

「ダブルカットストライプ」と「トリプルカットストライプ」の仕上げに、カラーフロン（親水性フッ素樹脂工場塗装品）が加わりました。900幅ローコストデザインパネルの仕上げ品も、ご採用検討をお願いします。



トリプルカットストライプ

ダブルカットストライプ



ダブルカットストライプ



# 「ECP 施工標準仕様書」改訂のお知らせ

ECP 協会は、ECP 施工標準仕様書(第5版)を公開しました。ECP 協会のホームページからダウンロードできますので、ご利用願います。<http://www.ecp-kyoukai.jp/> なお、「公共建築工事標準仕様書(建築工事編)」において、ECP に孔あけ及び欠き込みを行う場合の注意事項が改訂されたことにより、「ECP 施工標準仕様書」も以下の内容に改訂されました。

① パネルの強度は、次の計算式で孔あけ及び欠き込み後の許容曲げ応力度が発生曲げ応力度を上回ることを確認する。

$\sigma_b < \sigma_y \cdot c$   
 $\sigma_b = M/Z, M = \omega a \cdot (L-a)/2$  より、  
 $\sigma_b = \omega a \cdot (L-a)/(2 \times Z)$

$\sigma_b$ : 発生曲げ応力度(N/cm<sup>2</sup>)  
 $\sigma_y$ : パネルの短期許容曲げ応力度(N/cm<sup>2</sup>)  
 (パネル曲げ強度の1/2)  
 $c$ : パネルの欠損部応力集中係数  
 (丸孔は0.7、角孔・欠き込みは0.6)  
 $\omega$ : 単位長さあたりの荷重(N/cm)  
 $L$ : パネルの支持スパン(cm)  
 $a$ : 支持点から孔あけまでの距離(cm)  
 $Z$ : 孔あけによる断面欠損部の断面係数(cm<sup>3</sup>)

※参考資料:「建築工事監理指針平成25年度版」

③ 赤色部分には、孔あけ・欠き込みを行わない。

※窓まわり等に使用する短尺品は、右図を適用しない。

⑤ 幅方向の持ち出しは行わない。

② 孔あけ及び欠き込みの限度は、下表の数値以下とする。

パネルの孔あけ及び欠き込みの限度			
	孔あけ及び欠き込みの大きさ	切断後のパネルの残り部分の幅	
パネルに孔あけを設ける場合	短辺	パネル幅の1/2以下、かつ300mm以下	150mm以上
	長辺	500mm以下	300mm以上
パネルに欠き込みを設ける場合	短辺	(パネル幅-300mm)以下かつ300mm以下	300mm以上
	長辺	500mm以下	300mm以上

(注) 孔あけ及び欠き込みの限度は、一般的な寸法のパネルに適用する。  
 ※参考資料:「建築工事監理指針平成25年度版」

④ 左右の留め付け部の高さを合わせる。

①～⑤の内容が全て満たされた場合に、孔あけ及び欠き込みが可とします。

※赤字部分は、「建築工事監理指針」の内容と異なる部分です。

## ワンポイントレッスン

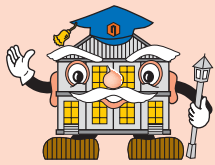
### 仕上品の優位性②「工場塗装品の信頼性」

近年の塗料の改良により、工場塗装に使用する溶剤系塗料と、現場塗装に使用する水系塗料とでは、性能面の差が無くなりつつあります。しかし、これは現場での塗装作業が適切に行われた場合であり、守るべき条件はたくさんあります。右表がその項目で、実現場でこれら全てを管理するのは大変な作業になります。

一方の工場塗装は、管理された専用ラインで塗装するため、これらの条件全てが常に守られています。工場塗装の信頼性を改めてご確認いただき、ご採用くださるようお願いいたします。

- ① 塗料の混合比率を間違えないこと。
- ② 素地調整を行うこと。
- ③ 塗料に適した塗装用具を整備(清掃)すること。
- ④ 塗料は充分攪拌すること。(顔料の沈殿に注意)
- ⑤ 塗り厚に注意すること。(一度に厚く塗らない)
- ⑥ 塗装間隔を守ること。
- ⑦ 明るい環境で塗装すること。
- ⑧ 低温・多湿を避けること。
- ⑨ 塵埃を避けること。
- ⑩ 強風にさらされないこと。
- ⑪ 火気に注意すること。

※「塗料と塗装 基礎知識改定第3版」より抜粋

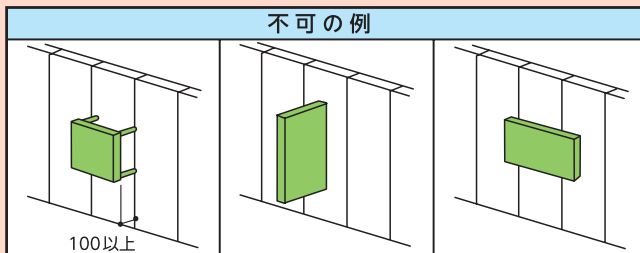


## 異人館博士の Q&A

**Q38.** アスロックに看板を取り付けたいのですが、どのぐらいの大きさや重量まで取り付け可能でしょうか。

**A38.** アスロックには、一般的な看板であれば取り付け可能ですが、以下の項目を厳守願います。

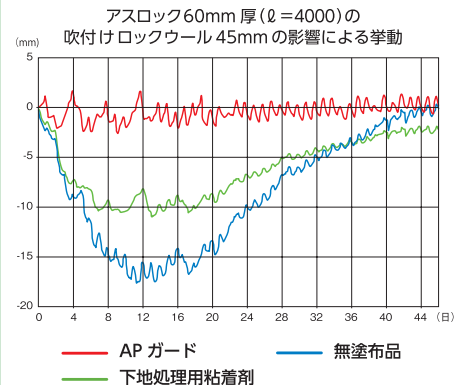
- ①壁面から突き出した形状の看板類は取り付けられません。
- ②アスロックの目地を跨いで取り付けないでください。
- ③アスロックの許容支持スパンを、許容曲げ応力度 5.8 (N/mm<sup>2</sup>) に変更して再計算し、安全を確認してください。
- ④アメラハンガー（サンコーテクノ社製）で取り付ける場合は、ECP専用の品種を使用してください。回転ドリル（振動ドリルは不可）に、15mm 径の専用キリを取り付けて穴あけしてください。サンプルに予め取り付けボルトの出寸法を確認し、これを管理値にすることを勧めます。ボルト周辺は止水処理を行ってください。
- ⑤コンクリート用ビスは、軽い機器（1kg 程度）の取り付けに限定し、長期的に引き抜き力が加わる場合は使用しないでください。



これらの項目が満たされない場合は、目地から取り付け下地を出して、取り付けてください。

## アスロック裏面用シーラー 「APガード」新発売

アスロックの裏面に吹付けロックウールなど水分を含む断熱材を吹付けると、内側に反る場合があります。この反りは、時間経過とともに元にもどりますが、現場工程上反りの回復を待てない場合は、APガードを塗布したうえで吹付けてください。APガードは、アスロック販売施工代理店で販売を開始します。



## 塗料用標準色(2015年H版) 発行のお知らせ

日本塗料工業会から塗装用標準色の「2015年H版」が発行され、当社の工場塗装品の調色対応表も完成しましたので、今後特注色は「H版」でご注文くださるようお願いいたします。



神戸あれこれ  
(編集後記に代えて)

## ◆第三十四話「灘の酒と宮水」

神戸の有名な水「KOBE Water」と「宮水」は、同じ水と思っている人もいますが、「KOBE Water」は軟水、「宮水」は硬水で、海外航路で珍重されたのは「KOBE Water」です。この二つの水は高級品のため、神戸市民は水道の蛇口から飲むことはできません。

さて本題の灘の酒ですが、酒造りには軟水が使われることが多く、普通に考えると「KOBE Water」で酒造りをするのが無難な選択ですが、灘の酒はあえて硬水の「宮水」で酒造りをしています。この「宮水」はミネラル分を多く含み、搾った直後は荒々しい味ですが、秋を迎えると味が冴えた辛口の酒になり、「秋晴れ」と称されています。

日本人の日本酒離れ対策として、ワインのような味わいの日本酒も登場していますが、熱燗でも人肌でも冷でも美味しい灘の酒は、日本酒の元祖と言えるでしょう。今夜も熱燗の灘の酒が、五臓六腑に染み渡る。

今回は、「甲子園はこうしてできた」です。



宮水の名前の由来になった西宮神社 (画像提供: 西宮神社)