



# NOZAWA news

やすらぎと安心の創造

株式会社ノザワ

<http://www.nozawa-kobe.co.jp>

Vol. **24**

2012 - Autumn

平成24年秋号

## 仙川駅前に新たな風

## アスロック 施工レポート

# カワタケオークビル



周辺環境との調和や視認性を考慮し、駅側には開放的なガラスカーテンウォールを採用し、外壁は重量感のある横ラインを強調したファサードデザインとした。

この横ラインには、単調さを避けるために、大中小のリズムを持つ「プライムライン」を採用。また、各列のリブ位置をずらす工夫も加え、うまく特長を生かすことができた。

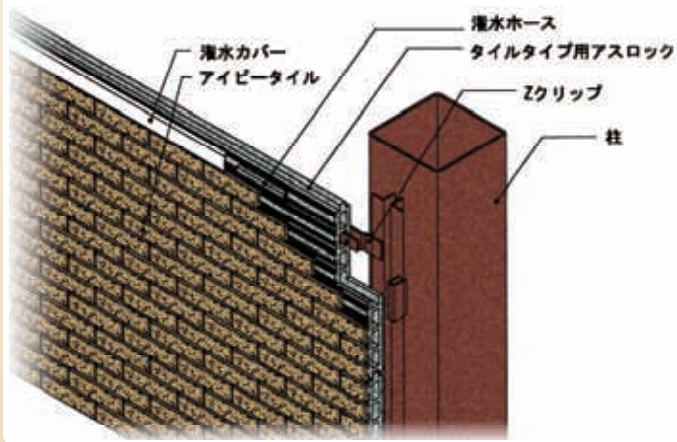


- 所在地：東京都調布市
- 設 計：竹中工務店  
設計担当者：美島 康人・興松 美穂・大内 靖志  
構造担当者：廣重 隆明・伊藤 利明  
設備担当者：古屋 誠二郎・園田 雄飛
- 施 工：竹中工務店
- 外 壁：「プライムライン」60+15mm厚(現場塗装仕上)
- Photo：わたなべスタジオ

# アスロックグリーンウォールシリーズ タイルタイプ 新発売

タイル意匠を持ちあわせた、新タイプの壁面緑化

## 概要図



## 特長

### ① 優れた意匠性

特殊タイルに直接ツタ類が登る登はん型緑化システムですので、緑化とタイルの両方の意匠をお楽しみいただけます。

### ② ヒートアイランド抑制

ツタ類と漏水による打ち水効果により壁面の温度を押さえ、夏場の室内環境改善にも寄与します。

### ③ 植物生長の促進

漏水による壁面冷却により、ツタ類がタイル面に付着しやすく、生長が従来の壁面緑化より向上します。

### ④ タイル乾式化

アスロック表面のリブに専用タイルを引っ掛ける乾式工法のため、外装タイル等の定期的外壁診断におけるタイルから除外されます。



## アイビータイルのラインナップ

### アイビーライトタイル (厚12mm)

極限までタイル厚を薄くし、軽量化したタイルです。



### アイビータイル (厚18mm)

コストと意匠のバランスがとれた、スタンダードなタイルです。



### アイビータイル (厚25mm)

中空にすることにより遮熱効果を付加し、意匠的に陰影が最も出るタイルです。





# ビルトインタイプ 初物件完成

## プラウドシティ 稲毛海岸クラブハウス

「プラウドシティ 稲毛海岸クラブハウス」は、街に住まう多くの家族が気軽に利用できる共用の集会棟です。コンセプトはコミュニティ+エコロジー。人と人とのつながりの発信源としてオープンテラスやカフェスペースを備え、外壁には壁面緑化の「アスロックグリーンウォールビルドインタイプ」が採用されています。

なお、この壁面緑化システムは、2011年度グッドデザイン賞の「土木・環境整備・地域開発・都市デザイン」の категорияにおいて、押出成形セメント板で初めてグッドデザイン賞を受賞しました。

- 所在地: 千葉市美浜区
- 設計: 長谷工コーポレーション
- 施工: 長谷工コーポレーション
- 外壁: 「アスロックグリーンウォールビルドインタイプ」  
「ダブルカットストライプ」60+2mm厚  
「アスロック900」60mm厚 (現場塗装仕上)



### ワンポイント レッスン

## 震災に学ぶ安全施工⑦

今回は、設備機器取り付けのためのパネルの開口と欠き込みです。これらは『公共建築工事標準仕様書(建築工事編)』『建築工事監理指針』『建築工事標準仕様書・同解説JASS27乾式外壁工事』などに、限度寸法が記載されています。

しかし欠き込みについては、強度計算上問題無く限度寸法を守っている場合でも、不具合の発生が見られました。そのため、押出成形セメント板協会では可能な限り切り欠きを避けていただくことにしています。詳しくは、押出成形セメント板協会のホームページをご覧ください。

<http://www.ecp-kyoukai.jp/oshirase.htm>

ECP協会(押出成形セメント協会)からのお知らせ

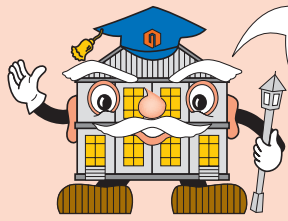
2011年8月1日	<p>東北地方太平洋沖地震の調査に基づくECP標準施工法の扱いについて</p> <p>この度の東北地方太平洋沖地震により被災された皆様には、心よりお見舞い申し上げ、一刻も早い救済と復旧を願っています。</p> <p>さて、被災地のECP採用物件を調査の結果、ほとんどは健全であり、標準施工を行ったECPの耐震性の良さが裏付けられたことから、標準施工方法は改訂することなくそのまま運用いたします。ただし、ECPを切り欠いた部分でクラックが発生した建物が見受けられたことから、切り欠き基準の見直し(原則切り欠き禁止)を進めてまいります。</p> <p>詳しくは、以下のファイルをご覧ください。</p> <p>(ECP協会) 震災調査に基づくECP標準施工の扱い.pdf</p>
-----------	--

クラックが発生しやすい割付例



クラックが発生しにくい割付例





難問以外は即日ご返答させていただきます。  
これからも当社製品・工法に関するお問い合わせは、  
お気軽にカスタマーズ・サポート・センターにお寄せください。  
[support@nozawa-kobe.co.jp](mailto:support@nozawa-kobe.co.jp)

## 異人館博士の Q&A

**Q28.** アスロック工場塗装品の標準色を、マンセル記号で表すとどうなりますか。

**A28.** ソリッドカラーについては「Q&A17(第12号)」でご紹介済みですので、今回はメタリックカラーについてご紹介します。メタリックカラーは見る角度により色が異なるため、あくまで参考値ですが、測色計(ミノルタ製 CR-400)で測定した値は下表のとおりです。

色番号	色 調	マンセル記号(参考)
11M	シルバーメタリック	4.5PB 8.3 / 0.4
12M	アスコットメタリック	10YR 6.5 / 0.3
13M	ストーングレーメタリック	2.1YR 6.5 / 0.1
14M	グレーメタリック	8.9YR 5.7 / 0.1
21M	ベージュメタリック	0.1Y 7.5 / 1.0
22M	トラッドベージュメタリック	9.2YR 7.2 / 1.0
23M	ブラウンメタリック	9.5YR 5.8 / 0.8
24M	ブラウングレーメタリック	9.6YR 4.4 / 0.9
31M	ライトブルーメタリック	9.6B 7.9 / 1.2
32M	マラッカブルーメタリック	0.6PB 7.9 / 1.1
33M	ブルーイッシュグレーメタリック	6.3B 5.8 / 0.6
34M	パープルメタリック	5.0B 4.6 / 0.4
41M	グレーイッシュグリーンメタリック	1.7B 8.0 / 0.3
42M	シルバーグリーンメタリック	8.1BG 7.5 / 0.6
43M	グリーンメタリック	2.7B 5.7 / 1.1
44M	ブルーグリーンメタリック	5.1B 4.4 / 1.1

## 旧神戸居留地十五番館 レストランとして 再オープンのお知らせ

当社所有の「旧神戸居留地十五番館」は、1989年に国の重要文化財に指定されたことから、公開を目的にレストランとして活用してきましたが、9月にレストラン・カフェの「TOOTH TOOTH (トゥーストゥース)」が入居し、再オープンしましたのでお知らせします。神戸にお越しの際には、ぜひご利用ください。



### TOOTH TOOTH maison 15th

(トゥーストゥース メゾン ジュウゴ)  
兵庫県神戸市中央区浪花町15番地  
TEL 078-332-1515 営業時間 11:00~23:00

## 東京支店・名古屋支店 移転のお知らせ

東京支店が12月3日から、名古屋支店が10月9日から、以下の住所に移転しますのでお知らせします。なお、電話番号はノザワホームページでご確認願います。

- ①東京支店  
104-0041 東京都中央区新富1丁目18番1号  
(住友不動産京橋ビル)
- ②名古屋支店  
460-0003 名古屋市中区錦2丁目4番15号  
(ORE錦二丁目ビル)



## 神戸あれこれ (編集後記に代えて)

### ◇第二十四話「見渡せば ながむれば見れば 須磨の秋」

世界最古の恋愛小説と評価される『源氏物語』は、「須磨」「明石」の帖から執筆が始められたのではないかとされています。光源氏は、朧月夜の君との関係を咎められ、須磨に蟄居するのですが、新しい女性・明石と出会うのです。全くもって反省の無いというか、懲りないというか…しかし、今も昔もイケメンはスゴイ!

須磨には、「光源氏」が滞在したと伝えられている「現光寺」というお寺があります。「源氏寺」とも呼ばれていました。芭蕉はこの寺を訪れ、『源氏物語』須磨の帖にちなんだ句を詠んでいます。紫式部自身は、須磨を訪ねたことはありませんが、風景を鮮やかに描写しているのは、式部本人の想像力と創造力にもよるものでしょうね。

次回は「鉄道オタクにとっての神戸」です。



※上記のイラストはイメージです

